

Vlastní hodnocení školy

Na základě Vyhlášky č. 15/ 2005 Sbírky, kterou se stanoví náležitosti dlouhodobých záměrů, výročních zpráv vlastního hodnocení školy byli pedagogičtí pracovníci seznámeni s návrhem struktury Vlastního hodnocení školy za školní rok 2006/2007 a 2007/2008:

1. Cíle školy – koncepce školy
2. Plnění stanovených cílů
3. Silné stránky školy
4. Slabé stránky školy – oblasti, ve kterých je třeba úroveň vzdělávání zlepšit, včetně návrhů příslušných opatření

Hlavní oblasti vlastního hodnocení:

1. Podmínky ke vzdělávání
2. Průběh vzdělávání
3. Školní vzdělávací program „Škola pro život“
4. Podpora žáků, spolupráce s rodiči, vliv vzájemných vztahů školy, žáků, rodičů a dalších osob na vzdělávání
5. Výsledky vzdělávání žáků a studentů
6. Řízení školy, kvalita personální práce, kvalita dalšího vzdělávání pedagogických pracovníků
7. Úroveň výsledků práce školy, zejména vzhledem k podmínkám vzdělávání a ekonomickým zdrojům

**Základní škola a Mateřská škola
Litvínov – Janov, Přátelství 160, okres Most**

Vlastní hodnocení školy

Školní rok 2006/2007

Školní rok 2007/2008

Struktura vlastního hodnocení školy:

- I. Charakteristika školy
- II. Cíle školy
- III. **Plnění stanovených cílů**
- IV. Silné stránky školy
- V. Slabé stránky školy – **oblasti, ve kterých je třeba úroveň vzdělávání zlepšit, včetně návrhů příslušných opatření**
Příležitosti a hrozby

Hlavní oblasti vlastního hodnocení:

- VI. **Podmínky ke vzdělávání**
- VII. **Průběh vzdělávání**
- VIII. **Školní vzdělávací program „Škola pro život“**
- IX. **Podpora žáků, spolupráce s rodiči, vliv vzájemných vztahů školy, žáků, rodičů a dalších osob na vzdělávání**
- X. **Výsledky vzdělávání žáků**
- XI. **Řízení školy, kvalita personální práce, kvalita dalšího vzdělávání pedagogických pracovníků**
- XII. **Úroveň výsledků práce školy, zejména vzhledem k podmínkám vzdělávání a ekonomickým zdrojům**

I. Charakteristika školy

Zřízení organizace

Základní škola a Mateřská škola Litvínov - Janov, Přátelství 160, okres Most byla zřízena na základě zřizovací listiny jako škola s právní subjektivitou k 1.9.2005, ve znění zřizovací listiny.

Zřizovatelem je město Litvínov

Právní forma – příspěvková organizace

Zařazení do rejstříku škol a školských zařízení

Organizace je zařazena do rejstříku škol a školských zařízení dle MŠMT s účinností od 1.9.2005.

Identifikátor zařízení : 600 083 934

IČO : 008 325 02

webové stránky: www.zsjanov.cz

e-mail: reditel@zsjanov.cz

Odloučená pracoviště školy:

Litvínov – Janov, Gluckova 101

Litvínov – Janov, Gluckova 136

Litvínov – Janov, Školská 104

Litvínov – Janov, Školská 125

Organizace sdružuje:

1. základní školu
2. základní školu pro žáky s lehkým mentálním postižením
3. základní školu speciální
4. přípravný stupeň základní školy speciální
5. mateřskou školu
6. školní družinu
7. školní klub
8. školní jídelnu
9. školní výdejnu

Základní škola a Mateřská škola v Litvínově – Janově vznikla sloučením dvou samostatných organizací do jedné od 1.9.2005 v rámci optimalizace školství především z ekonomických důvodů. I přesto Základní školu a Mateřskou školu v Litvínově - Janově tvoří komplex 5 budov.

Došlo tak ke vzniku plně integrované školy, která se snaží komplexně poskytovat služby výchovné a vzdělávací pro děti od předškolního věku až po dospělost některých klientů a zároveň se stát jakýmsi šířitelem i centrem kultury pro tuto část obce.

Základní škola se nachází v sídlišti, které přesně zapadá do definice takzvané sociálně vyloučené lokality neboli ghetta (Gabalova studie). Koncentrují se zde lidé s nízkým sociálním a kulturním povědomím, kde mívají rodiče jen základní vzdělání a to často ještě neúplné, nebo nedokončené. Bývají většinou dlouhodobě nezaměstnaní, jejich děti nevidí rodiče pracovat, jejich cílem je také život „na sociálce“. Z Janova odcházejí dosavadní obyvatelé, ještě markantnější je tento útěk sociálně nevyločených osob u dětí základní školy. Celé třídy dětí odjíždějí do jiných škol ve městě, aby se nepotkávaly s dětmi ze sociálně a kulturně vyloučených rodin. U mladé generace v Litvínově - Janově chybí pozitivní vzory, chybí vědomí, že vzdělání je potřebné a užitečné. Děti počítají po vzoru svého okolí s životem ze sociálních dávek a z drobné kriminality.

V sídlišti schází obchodní síť, kulturní zařízení, je zde nedostatek sportovišť, herních ploch a podobně. Chybí zde instituce, jež by poskytovala a zajišťovala odpolední program pro děti. Nezájem části rodičů věnovat se svým dětem je také příčinou toho, že děti jsou v odpoledních hodinách bezprizorní a nemají kde vybit své přirozené aktivity. Tyto skutečnosti je vedou k tomu, že se potulují po ulicích a musí samy odolávat negativním jevům, jako jsou drogy a s nimi spojená kriminalita.

Takové prostředí má do značné míry vliv na poruchy chování, jež se projevují záškoláctvím, potulkou, odmítáním autorit, negativismem, šikanou. Často rodiče přenechávají výchovu dětí školským zařízením a do školy pak přicházejí děti nevyzrálé, labilní, agresivní, neschopné komunikace a pasivní.

Předmět hlavní činnosti

Předmětem hlavní činnosti organizace je výchova a vzdělávání žáků v základní škole a výchova a vzdělávání žáků se speciálními vzdělávacími potřebami, kteří se v důsledku svého zdravotního postižení či znevýhodnění nemohou úspěšně vzdělávat v základní škole.

Zabezpečujeme celodenní provoz předškolního zařízení - poskytujeme výchovu dětem předškolního věku v mateřské škole.

Poskytujeme pro děti sociálně znevýhodněné, u nichž je předpoklad vyrovnání jejich vývoje, v posledním roce před zahájením povinné školní docházky, vzdělávání v přípravné třídě základní školy.

Zajišťujeme širokou nabídku mimoškolních a volnočasových aktivit, ozdravné pobyty a stravování dětí, žáků a zaměstnanců.

Péče o žáky a děti se speciálními vzdělávacími potřebami

Škola zajišťuje vzdělávání dětí, žáků a studentů se speciálními vzdělávacími potřebami ve spolupráci se školním poradenským zařízením a speciálně pedagogickým centrem.

Pro děti předškolního věku nabízí Mateřská škola Sluníčko třídu s upraveným vzdělávacím programem zaměřenou na poruchy řeči. A Mateřská škola Paraplíčko nabízí třídu s upraveným vzdělávacím programem pro děti se zdravotním postižením.

Pro děti základní školy nabízíme výuku ve třídách pro žáky se speciálními vzdělávacími potřebami, integrujeme žáky.

Na území Janova se nachází i Ústav sociální péče. Škola zajišťuje vzdělávání klientů tohoto ústavu v základní škole speciální a v přípravném stupni základní školy speciální.

II. Cíle školy

Vize:

- Zabezpečování základního vzdělávání a poskytování výchovy žákům základní školy a zároveň žákům se speciálními vzdělávacími potřebami, kteří se v důsledku zdravotního postižení nemohou úspěšně vzdělávat v základní škole.
- Poskytování výchovy dětem předškolního věku v mateřské škole.
- Vzájemná integrace žáků a zaměstnanců školy.

Poslání:

- Pomoci zajistit dítěti již od útlého věku prostředí s dostatkem mnohostranných a přiměřených podnětů k jeho aktivnímu rozvoji a učení.
- Rozvoj schopností, dovedností, znalostí, vedení k obohacení zkušeností a celkového vývoje žáka.
- Dosažení maximálně možného rozvoje dítěte a jeho příprava k prožití plnohodnotného života.

Strategické cíle:

1. Rozšiřovat současnou vzdělávací nabídku škol a získávat tak nové žáky
2. Schopnost nabídnout a zajišťovat komplexní potřeby žáků a dětí
3. Probouzet v dítěti aktivní zájem a chuť dívat se kolem sebe, naslouchat a objevovat, i odvahu ukázat, co všechno už samo umí, zvládne a dokáže
4. Zdravé školní klima = spokojený žák, rodič, pedagog
5. Vytváření pozitivní image školy a public relations
6. Ekologická orientace školy realizovaná formou environmentální výchovy, výchova k péči o životní prostředí a výchova ke zdravému životnímu stylu
7. Vzájemné propojení všech součástí organizace, rozšiřování možnosti integrace všemi směry
8. Pokračování v projektové činnosti a projektovém vyučování, vytváření sociální zachytné sítě - preventivní působení na žáky, děti i rodiče v oblasti sociálně patologických jevů

9. Vedení lidí - práce s pedagogickým sborem, zvyšování kvalifikovanosti, odborné a pedagogické způsobilosti, podpora dalšího vzdělávání (personální plán), využití aktivity a intence spolupracovníků při řízení, podíl všech zaměstnanců na hodnocení pracovního prostředí, klimatu, sebeevaluaci a evaluaci školy
10. Aktivní zapojení rodičů do činností školy

Mateřské školy:

- Cíle:** Pohybem a hrou rozvíjet osobnost dítěte
Rozvíjet schopnost a tvořivost dítěte
Respektování individuálních potřeb dětí
Celkový rozvoj dítěte s důrazem na prožitkové učení
Umožnit dostatečný prostor pro všestranné pohybové aktivity

III. Plnění stanovených cílů

1. Rozšiřovat současnou vzdělávací nabídku škol a získávat tak nové žáky
- Integrace sociálně znevýhodněných dětí a dětí se zdravotním postižením v mateřské škole
 - Třída s upraveným vzdělávacím programem pro děti se speciálními vzdělávacími potřebami (vadami řeči) v mateřské škole
 - Třída s upraveným vzdělávacím programem pro děti se zdravotním postižením v mateřské škole
 - Vzdělávání žáků se speciálními vzdělávacími potřebami – třídy s upraveným vzdělávacím programem na 1. a 2. stupni ZŠ
 - Přípravná třída pro děti sociálně znevýhodněné v posledním roce před zahájením povinné školní docházky, u kterých je předpoklad, že zařazení do této třídy vyrovná jejich vývoj
 - Integrace žáků se speciálními vzdělávacími potřebami na 1. i 2. stupni ZŠ
 - Vzdělávání žáků se zdravotním postižením
 - Vzdělávání žáků s těžkým zdravotním postižením

2. Schopnost nabídnout a zajišťovat komplexní potřeby dětí a žáků

▪ Mateřské školy:

Integrace sociálně znevýhodněných dětí a dětí se zdravotním postižením

Třída s upraveným vzdělávacím programem pro děti se speciálními vzdělávacími potřebami (vadami řeči)

Třída s upraveným vzdělávacím programem pro děti se zdravotním postižením.

Nadstandardní aktivity – Míče, míčky a hra s nimi

- Keramika
- Základy gymnastiky
- Anglický jazyk
- Zdravý životní styl
- Řečová výchova
- Veselé písání
- Kreativní dílna
- Aerobik
- Programové cvičení
- Sportovní hry
- Výtvarný kroužek
- Pěvecký sbor
- Péče o děti s odkladem školní docházky
- Plavecký kurz
- Dramatický kroužek
- Cvičení na gymnastických míčích
- Metoda Dobrý start

Týdenní ekologické programy

Mateřinka – každoroční nesoutěžní přehlídka vystoupení dětí mateřských škol Litvínovska

Klub maminek

Zájezdy, výlety, ozdravné pobyty

Sluníčkový zpravodaj

▪ Základní škola:

Přípravná třída pro děti sociálně znevýhodněné

Vzdělávání žáků se speciálními vzdělávacími potřebami – třídy

s upraveným vzdělávacím programem na 1. a 2. stupni

Integrace žáků se speciálními vzdělávacími potřebami na 1. i 2. stupni

Vzdělávání žáků se zdravotním postižením

Vzdělávání žáků s těžkým zdravotním postižením

Nabídka povinně volitelných předmětů :

- Druhý cizí jazyk
- Konverzace AJ
- Sportovní hry
- Základy administrativy
- Technické práce
- Domácnost
- Užité výtvarné činnosti
- Volba povolání

Zájmové útvary, kroužky:

- Keramika
- Počítačová gramotnost
- Výtvarný kroužek
- Dramatická výchova
- Stolní tenis
- Modelářský kroužek
- Šikulové
- Hra na flétnu
- Sportovní hry
- Míčové hry
- Dovedné ruce
- Sborový zpěv – pěvecký sbor Strunky
- Prevence - PEER
- Aerobik, cvičení na míčích, gymnastika
- Taneční kroužek
- Stolní hokej - šprtec
- Florbal

- Plavání
- Ruční práce
- Tuláci
- Vaření

- Akce, soutěže:
- Turnaj ve stolním tenise
 - Turnaj ve stolní kopané
 - Turnaj v malé kopané
 - Turnaj v přehazované
 - Stezky Ferdy Mravence
 - Slavnost padajícího listí
 - Karnevaly, masopustní reje
 - Zábavné odpoledne „Čertovské hrátky“
 - Vánoční zvyky a tradice
 - Kouzelná vánoční noc
 - Valentýnské odpoledne s diskotékou
 - Velikonoční zvyky a tradice
 - Den Země
 - Den čarodějnic
 - Bowling
 - Minigolf
 - Bingo
 - Zájezd do Prahy – kino IMAX
 - Matějská pouť
 - Zájezdy do Liberce - Aquapark
 - Výpravy do okolí Litvínova a Janova, na Meziboří a Křížatky
 - Den matek
 - Den dětí
 - Den životního prostředí
 - Rozloučení s předškoláky

Výstavy dětských prací v Městské knihovně Litvínov

Ozdravné pobyty v Příchovcích u Tanvaldu

Jarní dětský tábor v Donovalech a „Barborka“ ve Vyšším Brodě

Ozdravný pobyt v Itálii a ve Španělsku

Projektová činnost - „Veřejné internetové centrum Litvínov – Janov“

- „Paraplíčko“ – peer aktivisté pro MŠ (posilování sociálních dovedností dětí)
- „Pojďte si s námi hrát“ – nesoutěžní přehlídka vystoupení dětí MŠ
- „Příroda na sídlišti“, „Máme rádi zvířata“, „Mořský svět“ – projekty environmentální výchovy MŠ Paraplíčko
- „Přenosná prezentační souprava“
- „Sídlištní idyla“ – prevence sociálně patologických jevů u dětí janovského sídliště
- Školení počítačové gramotnosti pro Litvínov - Janov „Děti učí rodiče“
- „Junioraktiv“ – Genesis
- „Janov“ – SŠ EDUCHEM a.s.
- „Výuka fyziky s interaktivní tabulí“
- „Hrajeme si se sluníčkem“ – výtvarná soutěž MŠ
- „Probuzená semínka“, „Skřítek Podzimníček“ – ekologické výlety MŠ Sluníčko
- „Splnění dětských přání“ – dětská pouť – Den dětí
- „Příchovice“ – ozdravné pobyty s výchovným zaměřením
- „Jen počkej zajíčku“ a „Pohádky s Večerníčkem“ – celoroční projekt školy
- „Ochrana člověka za mimořádných událostí“

3. Probouzet v dítěti aktivní zájem a chuť dívat se kolem sebe, naslouchat a objevovat, i odvahu ukázat, co všechno už samo umí, zvládne a dokáže

- Naplňování tohoto cíle je uskutečňováno formou projektových dnů, formou výletů, exkurzí a ozdravných pobytů a víkendových akcí

4. Zdravé školní klima = spokojený žák, rodič, pedagog

- K naplňování cíle dochází průběžně, v každodenním pedagogickém působení, na vytváření zdravého školního klimatu, na jeho tvorbě a změnách se podílejí zaměstnanci, žáci i jejich rodiče. Osvědčila se spolupráce vedení školy – výchovný poradce - školní psycholog.

5. Vytváření pozitivní image školy a public relations

- Škola nemá na veřejnosti příliš dobrou pověst, snaha prezentovat se na veřejnosti, upozornit na aktivity školy
- Snaha o zlepšení spolupráce s rodiči – třídní schůzky, informační odpoledne
- Školní časopis „Koumes“
- „Sluníčkový zpravodaj“ – mateřská škola Sluníčko
- Klub maminek – mateřská škola Paraplíčko
- Komunikace s tiskem – informace o činnosti školy, akcích, soutěžích pořádaných školou, úspěších žáků, ozdravných a víkendových pobytech, o projektové činnosti školy
- Dny otevřených dveří
- Pravidelné kontakty s rodinami žáků – zapojení rodičů do činnosti školy, společné akce školy a rodičů, společná tvořivá činnost pro rodiče a děti
- Výstavy, akademie a vystoupení – zviditelňování školy na veřejnosti
- Účast na soutěžích městského, regionálního a celostátního charakteru
- Spolupráce s Pedagogicko-psychologickou poradnou (PPP), Střediskem výchovné péče (SVP), Speciálně-pedagogickým centrem (SPC), Ústavem sociální péče (ÚSP), Policií ČR, Městskou policií
- Spolupráce s ostatními základními, základními speciálními a mateřskými školami, především pak v regionu
- Zahraniční spolupráce se školou v Olbernhau

- Spolupráce mateřské školy, přípravné třídy a prvních ročníků základní školy

6. Ekologická orientace školy realizovaná formou environmentální výchovy, výchova k péči o životní prostředí a výchova ke zdravému životnímu stylu

- Program environmentálního vzdělávání, výchovy a osvěty s využitím regionálních podmínek a aktuálních potřeb školy a města
- projektové dny a akce pro děti
- využití mezinárodních, světových a evropských dnů k životnímu prostředí (viz. týdenní plány školy, harmonogramy akcí a kontrolní činnosti na jednotlivé měsíce) v jednotlivých vyučovacích předmětech a ve výchovných činnostech
- zapojení v síti M.R.K.E.V. (metodika a realizace komplexní ekologické výchovy)
- Mateřská škola Sluníčko je zapojená v síti MRKVIČKA
- Škola je členem TEREZA, sdružení pro ekologickou výchovu
- pravidelná spolupráce se SEV SEVER v Litoměřicích a CEV VIANA při Schole Humanitas v Litvínově.

Hlavní zásady pro ekologickou výchovu žáků:

- zajistit aktivní kontakt s prostředím
- získávání praktické zkušenosti
- umožnit hluboký prožitek
- využívat prvky umění a hrové (ekohry)
- klást důraz na sebereflexi a sebepoznání dítěte

Cíle:

- Vážít si života, ctít zákony přírody
- Být ohleduplní a citliví k ostatním lidem
- Chránit své zdraví i zdraví ostatních
- Dodržovat zákony na ochranu přírody
- Udržovat čistotu, pořádek

- Aktivně a důsledně pečovat o prostředí, v němž žijeme
- Učit se vnímat krásu, milovat přírodu, pomáhat ostatním

Výchova ke zdravému životnímu stylu:

- Prostupnost všemi předměty
- Preventivní programy
 - zdraví
 - hygiena
 - pohyb
 - zdravá výživa
 - kouření
 - drogy
 - alkohol
 - první pomoc
 - základy sexuální výchovy,
 - neubližuj mi
- Zážitky ze hry, obohacení se navzájem
- Ozdravné pobyty se zaměřením na zdravý životní styl
- Široká nabídka mimoškolních aktivit, zájmových činností
- Minimální preventivní program – skupinová sezení žáků
 - skupinová sezení dětí v mateřské škole
 - práce preventivní skupiny – Peer Program
 - školní časopis Koumes
 - schránka důvěry
 - metodická pomoc pedagogům
 - volnočasové aktivity
 - tématické výstavy
 - spolupráce s rodinou – Rodičovská odpoledne
 - výjezdy
- Spolupráce s preventistkou Městské policie Litvínov
- Prevence sociálně patologických jevů
- Výchova k toleranci a proti rasismu

7. Vzájemné propojení všech součástí organizace, rozšiřování možnosti integrace všemi směry

Spolupráce mezi jednotlivými součástmi organizace:

- Každoroční společné projekty
- Společné akce, soutěže
- Společné zájezdy, výlety
- Společné ozdravné a víkendové pobyty

Integrace všemi směry se daří

8. Pokračování v projektové činnosti a projektovém vyučování, vytváření sociální zachytné sítě-preventivní působení na žáky, děti i rodiče v oblasti sociálně patologických jevů

- Projektová činnost školy je rozsáhlá. Díky projektům se podařilo získat mimorozpočtové finanční prostředky z Evropské unie, Ministerstva školství, Krajského úřadu Ústeckého kraje a Městského úřadu Litvínov. Díky těmto příspěvkům na projekty a činnost školy jsme mohli podané projekty zrealizovat a uspořádat i další akce a aktivity, které prezentují školu na veřejnosti.

9. Vedení lidí - práce s pedagogickým sborem, zvyšování kvalifikovanosti, odborné a pedagogické způsobilosti, podpora dalšího vzdělávání (personální plán), využití aktivity a intence spolupracovníků při řízení, podíl všech zaměstnanců na hodnocení pracovního prostředí, klimatu, sebeevaluaci a evaluaci školy

- Vedení zaměstnanců a jejich motivace – schopnost motivovat ostatní spolupracovníky a vytvářet atmosféru vstřícné spolupráce
- Využití aktivity a intence spolupracovníků při řízení, podíl všech zaměstnanců na hodnocení pracovního prostředí, klimatu, sebeevaluaci a evaluaci školy – dotazníková šetření, SWOT analýza
- Stabilita a jistota na pracovišti
- Důvěra, kooperace, týmová práce
- Uchování optimální podoby fyzického a duševního zdraví zaměstnanců

- Realizace dalšího vzdělávání zaměstnanců, zvyšování kvalifikovanosti, odborné a pedagogické způsobilosti (viz. Personální plán); dokončení studia VŠ některých pedagogických pracovníků – získání i zvýšení odborné způsobilosti; pokračování přijatých pedagogů ve studiu VŠ; účast pedagogů v kurzech, seminářích, vzdělávacích akcích, cyklech, samostudium, práce s odbornou literaturou

10. Aktivní zapojení rodičů do činností školy

- Mateřské školy – každodenní přímý kontakt s rodiči
- Adaptační program
- Dny otevřených dveří
- Třídní schůzky, informační odpoledne
- Pravidelné kontakty s rodinami žáků – zapojení rodičů do činnosti školy, společné akce školy a rodičů, společná tvořivá činnost pro rodiče a děti, tvůrčí a zábavná odpoledne
- Projektové dny
- Klub maminek
- Výstavy, akademie a vystoupení
- Budování pozitivní image školy, public relations – školní časopis „Koumes“, „Sluníčkový zpravodaj“ mateřské školy Sluníčko
- Spolupráce s Pedagogicko-psychologickou poradnou (PPP), Střediskem výchovné péče (SVP), Speciálně-pedagogickým centrem (SPC), Ústavem sociální péče (ÚSP), Policií ČR, Městskou policií

Lepší spolupráce školy s rodiči je v mateřských školách, kde mají rodiče větší zájem o dění MŠ a aktivně se podílejí na jejich činnostech. V základní škole je pak lepší spolupráce s rodiči na 1. stupni, na 2. stupni se spolupráce s rodiči příliš nedaří. Rodiče nemají o dění ve škole zájem a se školou nespolupracují.

IV. Silné stránky školy

SWOT analýza

a) lidský potenciál:

- Dobrý kolektiv (včetně vedení)
- Rozsáhlá projektová činnost
- Pěvecký sbor
- Podpora vedení školy
- Vhodná motivace pracovníků
- Úzký vztah učitel - žák, spolupráce mezi pedagogy
- Sehraný tým lidí, kteří se i ve volném čase věnují nadstandardním aktivitám
- Týmová práce – rozdělení kompetencí a úkolů
- Znalost rodinného prostředí

b) materiální vybavení:

- Postupné vybavování technickými pomůckami
- Obnova zařízení školy
- Zajištění dostatku pomůcek a vybavení PC učebny
- Vynikající vybavení pro tělesnou výchovu a sport
- Víceúčelové hřiště
- Vybavení tříd výškově stavitelným nábytkem
- Obnova nábytku tříd a kabinetů
- Velmi dobré vybavení dílen
- Interaktivní tabule, audiovizuální technika
- Školní klub
- Knihovna učitelská
- Knihovna žakovská
- Přípravná třída
- Moderní školní jídelna
- Keramická dílna

c) finance:

- Příjemné finanční ohodnocení
- Vysoké odměny
- FKSP - akce školy, kultura, sport, zájezdy, výlety
- Využití projektů

d) PG proces:

- Environmentální vzdělávání a výchova
- Podpora rozvoje pohybových a manipulačních dovedností – pohybové aktivity, zájmové kroužky, programová cvičení (mateřské školy)
- Velká trpělivost pedagogů se žáky
- Netradiční metody výuky
- Projektové dny
- Umožnění zvyšování kvalifikace a účasti v dalším vzdělávání
- Alternativní trendy výuky
- Nabídka povinně volitelných předmětů pro žáky 7. – 9. ročníků ZŠ
- Individuální přístup k žákům
- Využití PC a interaktivní tabule ve výuce
- Problémy mezi žáky a učiteli se řeší okamžitě a s přehledem (ocenění dobré spolupráce se sborem)
- Předávání zkušeností mezi pedagogy
- Uvádějící učitelé
- Výchovné poradenství
- Školní psycholog

e) ostatní:

- Dobrý vnitřní informační systém
- Zviditelnění školy a Sdružení pro pomoc mentálně postiženým
- Ozdravné pobyty a výjezdy dětí a žáků
- Nabídka zájmových útvarů a volnočasových aktivit
- Pěvecký sbor
- Školní jídelna na úrovni
- Spolupráce školní družiny, přípravné třídy a mateřských škol

V. Slabé stránky školy

SWOT analýza

a) lidský potenciál:

- Kvalifikovanost učitelů – vysoké procento pedagogů bez požadovaného vysokoškolského studia
- Nechuť ke změnám práce některých zaměstnanců
- Malé množství mužů ve školství
- Sociální složení žáků
- Nedostatek asistentů

Návrhy opatření:

- Podpora dalšího vzdělávání pedagogů – viz. Personální plán
- Ukázkové hodiny, vzájemné hospitace, práce v metodických sdruženích a předmětových komisích, sekcích, uvádějící učitelé, vzájemná výměna zkušeností, další vzdělávání pedagogů – účast v kurzech a seminářích
- Nelze příliš ovlivnit
- Nelze příliš ovlivnit – stěhování rodin z různých částí ČR
- Žádost Krajskému úřadu o ponechání stávajících míst asistentů pedagoga a přidělení dalšího úvazku pro asistenta pedagoga

b) materiální vybavení:

- Pohodlné židle do kabinetů vybavení kabinetů (téměř od otevření školy)
- PC, internetové připojení a tiskárny v kabinetech
- Zastaralé PC
- Materiál a hry do školní družiny a školního klubu

Návrhy opatření:

- Dle finančních možností postupná výměna vybavení kabinetů, obměna zastaralých PC v počítačových učebnách a taktéž vybavení kabinetů pedagogů PC a internetovým připojením
- Pravidelné dovybavování školní družiny a školního klubu materiálem, pomůckami a hrami

b) finance:

- Financování dětských akcí
- Finance ve státním sektoru
- Kompenzace ztížených podmínek na této škole
- Finanční ocenění pracovníků ve školství
- Příspěvky na knihy
- Více peněz do všech oblastí

Návrhy opatření:

- Snaha o získání sponzorů pro financování aktivit školy
- Lze jen těžko ovlivnit z pozice školy

c) PG proces:

- Nezájem dětí o výuku
- Nezájem rodičů o výuku
- Chybí základní vybavení žáků
- Časté dlouhodobé pobyty žáků s rodiči v zahraničí – Anglie
- Zařazování žáků do ročníků po jejich návratu z dlouhodobých pobytů v zahraničí
- Častá absence žáků ve výuce (skryté záškoláctví)
- Stresující prostředí

Návrhy opatření:

- Motivace žáků, střídání činností – udržení zájmu žáků o výuku, projektové dny, možnost „prožít“ výuku, radost z učení, praktické učení, využití interaktivní tabule, audiovizuálních pomůcek
- Dny otevřených dveří, společné akce s rodiči, zapojení rodičů do projektů školy
- Nelze příliš ovlivnit – způsobeno sociální situací jednotlivých rodin (život na sociálních dávkách)
- Nelze ovlivnit – rozhodnutí rodičů, snaha změnit svou sociální situaci
- Absence žáků – spolupráce třídních učitelů – výchovných poradců – školního psychologa – preventistů školy – Městská policie, individuální práce s rodinami těchto žáků, výchovná komise

- Nelze ze strany školy ovlivnit – sociální složení obyvatel sídliště

e) ostatní:

- Špatná pověst školy
- Otevřenost školy a bezpečnost učitelů
- Špatná spolupráce s rodinou
- Vulgárnost a agresivita žáků
- Ničení majetku školy

Návrhy opatření:

- Komunikace s tiskem a veřejností – informování o životě školy
- Snaha vedení školy zajistit bezpečnost zaměstnanců i žáků ve spolupráci s Městskou policií a Policií ČR
- Dny otevřených dveří, společné akce s rodiči, zapojení rodičů do projektů školy, spolupráce třídních učitelů s rodiči, třídní schůzky, pohovory s rodiči
- Projektové dny, zdravý životní styl, práce preventistů, PEER program, nabídka volnočasových aktivit, Minimální preventivní program

Příležitosti

- demografická křivka – nárůst počtu žáků
- spolupráce s Policií ČR, Městskou policií, s kurátory pro děti a mládež
- spolupráce s odbornými pracovišti – pedagogicko psychologickou poradnou, speciálně pedagogickými centry, střediskem výchovné péče
- granty, projekty

Hrozby

- nedostatek finančních prostředků – opravy školy, obnova zařízení a vybavení školy, platové podmínky zaměstnanců
- nízká, téměř žádná vybavenost žáků základními školními pomůckami
- odchod žáků na jiné školy

- postoj veřejnosti ke škole
- sociální politika státu
- vysoká nezaměstnanost
- segregace škol
- okolní kriminalita, problémy sídliště
- nedostatek odborně kvalifikovaných pedagogických pracovníků

VI. Podmínky ke vzdělávání

- ve své činnosti vychází škola mimo jiné z Koncepce Základní školy Litvínov – Janov a z Ročního plánu školy
- škola má stanovena základní pravidla pro život školy (školní řád, organizační řád), způsoby projednávání problémů se žáky a jejich rodiči
- je nastaven optimální režim výuky v souladu s věkovými možnostmi a potřebami žáků, ve shodě s obsahem vzdělávání a vhodnými způsoby učení, s návazností povinného a nepovinného vzdělávání
- taktéž je stanoven optimální režim života školy v souladu s věkovými potřebami žáků a jejich bezpečností (režim odpočinku, pohybový režim, stravovací a pitný režim, dodržování hygieny, zájmová činnost, mimořádné situace)
- škola zajišťuje vzdělávání dětí, žáků se speciálními vzdělávacími potřebami ve spolupráci se školním poradenským zařízením a speciálně pedagogickým centrem
- pro děti předškolního věku nabízí Mateřská škola Sluníčko třídu s upraveným vzdělávacím programem zaměřenou na poruchy řeči a Mateřská škola Paraplíčko nabízí třídu s upraveným programem pro děti se zdravotním postižením
- poskytujeme pro děti sociálně znevýhodněné, u nichž je předpoklad vyrovnání jejich vývoje, v posledním roce před zahájením povinné školní docházky, vzdělávání v přípravné třídě základní školy

- pro děti základní školy nabízíme výuku ve třídách pro žáky se speciálními vzdělávacími potřebami, integrujeme žáky
- škola zajišťuje vzdělávání klientů ústavu sociální péče v základní škole speciální a v přípravném stupni základní školy speciální
- zajišťujeme širokou nabídku mimoškolních a volnočasových aktivit, ozdravné pobyty a stravování dětí, žáků a zaměstnanců.

Mateřská škola Paraplíčko

- dostatečně velké prostory
- rozlehlá zahrada vybavená zahradními prvky podle norem Evropské unie tak, aby umožňovaly dětem rozmanité pohybové a další aktivity
- Materiálně technické podmínky školy jsou na velmi dobré úrovni
- Vybavení hračkami, pomůckami odpovídá počtu dětí a je průběžně doplňováno a obnovováno

Mateřská škola Sluníčko

- nemá tak velké vnitřní prostory ani velkou zahradu
- Zahrada není dostatečně vybavena hrovými prvky, chybí stále průlezky a zahradní prvky, které by splňovaly požadované normy. Stávající průlezky musely být z bezpečnostních důvodů odstraněny
- Obě mateřské školy jsou vybaveny televizí, videem, každá třída má k dispozici radiomagnetofon.

Škola

- 2 počítačové učebny vybavené v rámci projektu INDOŠ s připojením na internet
- 2 učebny PC, které byly vybaveny svépomocí a pomocí projektu
- Pro školní rok byl vypracován rozvrh využívání počítačových učeben, aby se s prací na PC seznámili všichni žáci školy i děti školy mateřské.
- V odpoledních hodinách se mohli žáci zdokonalovat v práci na počítači v počítačovém kroužku v rámci školního klubu a školní družiny
- Výuka je doplňována výukovými videoprogramy
- Většina tříd vlastní svůj CD a MC přehrávač

- Vybavení jednotlivých kabinetů je obnovováno dle finančních možností organizace
- S největšími problémy se potýkají obě mateřské školy, kde se projevuje sociální dopad značně vysokého procenta nezaměstnaných. Více jak polovina rodičů z celkového počtu zapsaných dětí je osvobozena od povinnosti placení úplaty za předškolní vzdělávání, čímž je v důsledku krácen příjem mateřských škol a vybavení se nedaří obměňovat a obnovovat tak, jak by bylo třeba
- Škola i mateřské školy mají vybavené knihovny pro dospělé, které jsou na velmi vysoké úrovni.
- Knihovnu pro děti a žáky postupně doplňujeme novými řadami knih. Knihovna je využívána v době výuky především třídami 1. stupně a také je ze strany žáků pravidelně využívána v odpoledních hodinách
- Prostředí všech součástí školy, jednotlivých budov, je didakticky i esteticky podnětné. V každé součásti školy jsou vybudovány i prostory pro odstranění únavy a relaxaci dětí a žáků. Relaxační prostory jsou určeny pro nenáročné pohybové aktivity.

System výuky a jeho organizace

- Školní vzdělávací programy – individualizace a diferenciacie ve vzdělávání na úrovni školy
- Učební plány pro 1. a 2. stupeň základní školy a pro žáky se speciálními vzdělávacími potřebami
- Individuální vzdělávací plány
- Důraz na příjemnou pracovní atmosféru, ponechat volný prostor pro emoce a představivost
- Důraz na zájem, aktivitu a svobodnou tvořivost dětí
- Převaha praktické a názorné činnosti nad teoretickými znalostmi
- Učení na základě činností – prožitkové učení
- Využití metod a forem činností alternativních škol
- Společné akce pro děti všech součástí zařízení, celoroční projekty

- Rozšířená výuka hudební a tělesné výchovy v mateřských školách, nadstandardní aktivity

System výchovné práce a jeho organizace

- V denním programu mateřských škol je respektována individuální potřeba aktivity, spánku a odpočinku dětí
- Heterogenní třídy mateřských škol
- Pravidelný denní rytmus
- Přizpůsobení činností mateřských škol potřebám dětí a aktuální situaci
- Zájmové útvary, nepovinné předměty, volitelné předměty
- Akce školy
- Víkendové, prázdninové a ozdravné pobyty
- Tradiční akce
- Preventivní opatření - zamezit nárůstu projevů sociální patologie
- Protidrogové programy
- Zdravý životní styl
 - vhodné střídání práce a odpočinku
 - dostatek pohybu
 - zlepšování stavu životního a pracovního prostředí
 - vztahy mezi lidmi
 - podpora nekuřáctví
 - vyvarování se užívání drog
- Ekologická, environmentální výchova
 - projekty a dlouhodobé aktivity
 - aktivní kontakt s prostředím
 - získávání praktických zkušeností
 - umožnit hluboký prožitek
 - využívat prvky umění a hry
 - přesouvání výuky do terénu
- Využití hudby jako významného terapeutického prostředku

- Klást důraz na osobní kontakt pedagogů se žáky - příznivé sociální klima, otevřenost a partnerství v komunikaci, úcta, tolerance, uznání, empatie, spolupráce a pomoc druhému, sounáležitost se třídou a školou
- Ochrana žáků před násilím, šikanou a dalšími patologickými jevy
- Respekt k potřebám jedince a jeho osobním problémům
- Spoluúčasť žáků na vzdělávání a životě školy .Včasná informovanost o věcech uvnitř školy i mimo ni

VII. Průběh vzdělávání

- Škola poskytuje vzdělávání a výchovu dětem a žákům od předškolního vzdělávání v mateřských školách, přípravných třídách až po získání základního vzdělání, případně získání základů vzdělání
- V odpoledních hodinách umožňuje škola zájmové vzdělávání ve školní družině, školním klubu a v zájmových útvarech
- Škola zajišťuje vzdělávání dětí, žáků se speciálními vzdělávacími potřebami
- Individuální péče pedagogů o žáky se projevuje četností zapojení a úspěchy žáků v soutěžích, olympiádách a přehlídkách v oblasti vzdělávání i zájmových činností
- Cílem výchovně - vzdělávacího procesu je maximální rozvoj osobnosti žáka, schopnost komunikace a soužití s okolím, začlenění do života společnosti a příprava k dalšímu vzdělávání, ale i k prožití plnohodnotného života
- Vzdělávání má jasné a vhodné výukové cíle (viz. Koncepce školy, Školní vzdělávací program „Škola pro život“). Těmto cílům odpovídá obsah, metody a struktura výuky
- Žáci jsou ze strany vyučujících pro výuku motivováni – cíle výuky, využití didaktických pomůcek, audiovizuální techniky, interaktivní tabule a dalších pomůcek ve výuce, převaha pozitivní motivace, individuální přístup, vedení žáků k sebehodnocení a hodnocení, využívání závěrečné fáze výuky

- Žákům je poskytován dostatečný prostor k aktivitě, převažuje praktické vyučování a názor - vzdělávání propojené se skutečným životem – osvojování si toho, co má pro žáky praktický smysl, co vede k praktické zkušenosti
- Ze strany vyučujících jsou žáci hodnoceni za snahu, výkon, pokrok, jsou hodnoceni v kontextu dispozic jednotlivých žáků – věková přiměřenost, individuální přístup

Vzdělávací programy:

Školní vzdělávací program Mateřské školy Gluckova 136, Litvínov – Janov

„Hrajeme si po celý rok“, pro rok 2007/2008 „Čáry, máry s pohádkou“

Školní vzdělávací program Mateřské školy Školská 104, Litvínov - Janov

„Putování se sluníčkem“, pro školní rok 2007/2008 „Sluníčkový svět“

Základní škola, č.j. 16847/96-2

Zvláštní škola, č.j. 22980/1997-22

Pomocná škola a přípravný stupeň pomocné školy, č.j. 24035/1997-22

Školní vzdělávací program „Škola pro život“

VIII. Školní vzdělávací program „Škola pro život“

Ve školním roce 2006/2007 byl týmově vytvořen školní vzdělávací program. Jeho součástí je Příloha upravující vzdělávání žáků s lehkým mentálním postižením, školní vzdělávací program pro přípravnou třídu a pro zájmové vzdělávání ve školní družině a školním klubu.

Ve školním roce 2007/2008 se podle školního vzdělávacího programu „Škola pro život“ začalo vyučovat v 1. a 6. třídách, v přípravných třídách, ve školní družině a školním klubu.

IX. Podpora školy žáků, spolupráce s rodiči, vliv vzájemných vztahů školy, žáků, rodičů a dalších osob na vzdělávání

Škola chápe své poslání jako službu žákům a jejich rodičům. Kvalitní komunikace s rodičovskou veřejností je jednou z priorit.

Podpora žáků:

- podpora rozvoje osobnosti žáka
- podpora žáků se speciálními vzdělávacími potřebami
- podpora nadaných žáků
- podpora vzdělávání národnostních menšin, cizinců
- rozšíření hodnoty vzdělávání
- Školní řád, Organizační řád, řády odborných pracoven
- prevence sociálně patologických jevů
- poradenské služby pro žáky
- účast žáků v soutěžích a olympiádách
- Školská rada
- pro rozvoj zájmů, dovedností a využití volného času zajišťuje škola dlouhodobě pestrá nabídku zájmových činností a volnočasových aktivit
- pravidelné informace rodičům o žácích
- respektování názorů žáků, otevřené klima
- řešení konfliktních situací ze strany učitelů

Podmínky spolupráce školy a rodičů žáků:

- Funkční a neustále aktualizovaný systém informací směrem k žákům, k učitelům, k vedení školy, k rodičům, partnerům školy a mezi jednotlivými aktéry vzdělávání navzájem
- Styk s rodiči žáků a jinou veřejností: seznamování se záměry školy, s cíli, způsoby výuky, hodnocením žáků, s pravidly života školy, vzájemné hledání při řešení problémů žáků

- Vzdělávací strategie otevřená vůči rodičům
- Prostor pro setkávání učitelů s rodiči (konzultační hodiny, třídní schůzky, informační odpoledne, dny otevřených dveří, společné akce)
- Možnost účasti rodičů ve výuce a na výchovných a vzdělávacích činnostech organizovaných školou
- Poradní servis pro rodiče ve výchovných otázkách (psycholog, výchovné poradkyně, speciální pedagogové)
- Informace o jednotlivých žácích potřebné pro individuální formy vzdělávání
- Vytváření společenských vztahů školy a veřejnosti
- Spolupráce se: Školskou radou, školskými poradenskými zařízeními (Pedagogicko-psychologická poradna, Speciálně pedagogické centrum), místními a regionálními institucemi (Středisko výchovné péče, Městská policie, Policie ČR, Ústav sociální péče...), úzký kontakt se zřizovatelem, který zajišťuje Odbor školství a kultury

**Vliv vzájemných vztahů školy, žáků, rodičů a dalších osob na vzdělávání:
Projekt „Školení počítačové gramotnosti pro Litvínov – Janov“**

Pedagogická metoda „Děti učí rodiče“ se osvědčila. Realizované kurzy ukázaly, že v dnešní době se mohou rodiče učit od dětí (počítačové dovednosti), ale i děti od rodičů (soustředěné úsilí při získávání znalostí, touha překonávat překážky). Oběma stranám projekt napomohl k upevňování kladných rodinných vazeb. Rovněž vztahy mezi rodinou a školou se viditelně zlepšily. Projektová akce byla vyhodnocena jako druhá nejlepší akce v kraji v příslušné výzvě.

Projekt „JUNIORAKTIV“

Ve spolupráci se sdružením Genesis probíhal projekt „JUNIORAKTIV“. Díky tomuto projektu jsme mohli rozšířit vyučování o hodiny výuky na počítačích pro žáky základní školy s lehkým mentálním postižením a i pro žáky základní školy speciální. Žáci měli možnost získat nebo si rozšířit své

vědomosti a dovednosti v práci s počítačem. V průběhu školního roku se uskutečnily i dva týdenní ozdravné pobyty v Příchovicích u Tanvaldu. První pobyt byl zaměřen na osvojení si klíčových kompetencí, dovedností, na rozvoj komunikativních dovedností, upevňování mezilidských vztahů a zdravý životní styl. Druhý pobyt byl zaměřen na environmentální vzdělávání a vztah žáků k životnímu prostředí.

Projekt „Janov – aktivity pro děti ze sociálně slabých rodin“

Ve spolupráci se Střední školou EDUCHEM, a.s. probíhal ve školním roce 2007/2008 projekt „Janov – aktivity pro děti ze sociálně slabých rodin“, kterého se účastnila skupina 32 žáků 2. stupně základní školy. Cílem projektu bylo podpořit u žáků tyto základní myšlenky: vzdělání jako cesta ven ze sociální pasti, vzdělání jako cesta k výběru povolání, vzdělání jako cesta do střední třídy majoritní společnosti. V průběhu školního roku se uskutečnily různé akce, které měly dále za cíl ukázat žákům možnosti aktivního a smysluplného trávení volného času.

Prevence J. Čapková

Pravidelná spolupráce školy a preventistky Městské policie Litvínov probíhala každou středu ve škole a každý pátek v klubovně Jaklík pro mateřské školy. Děti předškolního věku jsou hravými technikami (forma pohádek, her, příběhů, divadelních technik, relaxačních technik, videoprogramů) seznamovány s prací Městské policie i ostatními jevy (zdraví, hygiena, alkohol, kouření, drogy, základy dopravní výchovy....).

Preventivní programy ve škole byly zaměřeny na práci Městské policie, práva a povinnosti občanů, dodržování zákonů, problematiku zdravého životního stylu, volnočasové aktivity, dopravní výchovu, atd.

Oslavy 25. výročí školy

Celý školní rok 2007/2008 byl věnován oslavám 25. výročí otevření školy. V průběhu školního roku se uskutečnily v rámci oslav různé akce. Oslavy vyvrcholily v červnu slavnostní "Prezentací aktivit žáků školy". Bylo vytvořeno pamětní CD – 25. výročí školy.

X. Výsledky vzdělávání žáků

Výsledky vzdělávání v mateřských školách:

- školní vzdělávací programy jsou přínosem pro děti
- projevy chování dětí a úroveň jejich vědomostí odpovídají vytýčeným dílčím cílům vzdělávání s ohledem na možnosti dítěte
- výsledky evaluace jsou uplatňovány při plánování činností

Výsledky vzdělávání ve škole:

- systém zjišťování výsledků vzdělávání
- účast žáků v soutěžích, olympiádách
- úspěšné uplatnění žáků
- pokračování žáků ve středoškolském vzdělávání
- podpora žáků nespeciálními vzdělávacími potřebami
- účinnost výchovných opatření

Přehled o prospěchu a chování za 1. pololetí 2006/2007

a) přehled o prospěchu

1.stupeň

třída	počet žáků	prospělo	prospělo s vyzn.	neprospělo (do 20.2.07)	žáci s dostatečnou	nehodnoceno(Anglie)
I,A	19		12		1	
I.B	20	4	12	1	2	3
I.C	18	4	12		3	2
II.A	20	11	8		3	1
II.B	23	8	11	1	4	3
III.A	18	4	9	2		3
III.B	16	11	5		4	
III.C	8	1	7			
IV.A	21	15	3	3	11	
IV.B	22	13	4	2	9	3
IV.C	9	6	2		1	1
V.A	25	16	6		5	3
V.B	8	8			4	
V.C	8	5	3	0	1	0
př.tř. I	18					
př.tř.II	17					
celkem:	270	106	82	9	47	19

2.stupeň

třída	počet žáků	prospělo	prospělo s vyzn.	neprospělo (do 20.2.07)	žáci s dostatečnou	nehodnoceno (Anglie)
VI.A	19	16		1	8	2
VI.B	18	13	1	3	8	1
VI.C	13	7	1	1	4	4
VII.A	22	17	5		8	
VII.B	19	9	4	6	6	
VII.C	8	6	1		2	1
VIII.A	23	18	5		8	
VIII.B	11	11			11	
VIII.C	15	12	1		7	2
IX.A	30	23	3	4	8	
IX.B	10	7	2		2	1
IX.C	9	5	2		2	2
celkem:	197	144	25	15	74	13

PŠ

třída	počet žáků	prospělo	prospělo s vyzn.	neprospělo (do 20.2.07)	žáci s dostatečnou	nehodnoceno (Anglie)
S I	7	6	0	0	0	1
S II	6	6	0	0	0	0
S III	6	6	0	0	0	0
S IV	9	9	0	0	0	0
celkem	28	27	0	0	0	1

Přehled o prospěchu a chování ve školním roce 2006/2007

a) přehled o prospěchu

1.stupeň

třída	počet žáků	prospělo	prospělo s vyzn.	neprospělo (do 21.6.07)	žáci s dostatečnou	nehodnoceno(Anglie)
I.A	20	6	12	1		1
I.B	20	7	9	1	3	3
I.C	18	6	9	2	2	1
II.A	19	11	8		4	
II.B	20	7	9	1	1	3
III.A	19	6	9	1	2	3
III.B	18	11	6	0	6	1
III.C	12	6	6		1	
IV.A	20	10	2	7	4	1
IV.B	23	13	3	3	9	4
IV.C	10	7	2		2	1
V.A	25	19	3		2	3
V.B	9	9			7	
V.C	9	5	4		1	
př.tř. I						
př.tř.II						
celkem:	242	117	70	15	44	20

2.stupeň

třída	počet žáků	prospělo	prospělo s vyzn.	neprospělo (do 21.6.07)	žáci s dostatečnou	nehodnoceno (Anglie)
VI.A	19	18			12	1
VI.B	18	15		2	11	1
VI.C	15	7	2	2	3	4
VII.A	22	18	4		9	
VII.B	19	15	3	1	10	
VII.C	8	7	1		5	
VIII.A	22	14	6	1	5	1
VIII.B	12	11		1	9	
VIII.C	15	15			9	
IX.A	29	22	4	1	16	2
IX.B	10	7	2		1	1
IX.C	9	4	3		1	2
celkem:	198	153	25	8	91	12

PŠ

třída	počet žáků	prospělo	prospělo s vyzn.	neprospělo (do 21.6.07)	žáci s dostatečnou	nehodnoceno (Anglie)
S I	7	6				1
S II	6	6				
S III	6	6				
S IV	9	9				
celkem	28	27	0	0	0	1

Přehled o prospěchu a chování za 1.pololetí 2007/2008

a) přehled o prospěchu

1.stupeň

třída	počet žáků	prospělo	prospělo s vyzn.	neprospělo (do 29.2.)	žáci s dostatečnou	nehodnoceno(Anglie)
I.A	23	7	7	4	2	5
I.B	25	11	7	4	3	3
I.C	23	14	4	2	3	3
I.D	7	3	3	1		
II.A	24	8	15	0	4	1
II.B	26	9	11	0	2	6
III.A	19	8	9	1	4	1
III.B	19	8	8	1	1	2
III.C	10	5	5	0	1	
IV.A	19	9	6	0	5	4
IV.B	19	13	5	0	6	1
IV.C	10	4	6	0		
V.A	22	12	0	6	9	4
V.B	22	14	6	1	7	1
V.C	8	6	2			
př.tř. I	15		0	0		
př.tř.II	12		0	0		
celkem:	303	131	94	20	47	31

2.stupeň

třída	počet žáků	prospělo	prospělo s vyzn.	neprospělo (do 29.2.)	žáci s dostatečnou	nehodnoceno (Anglie)
VI.A	18	12	2		7	4
VI.B	12	11			6	1
VI.C	11	8	2			1
VII.A	20	14		3	6	3
VII.B	18	10		5	9	3
VII.C	12	6	2			4
VIII.A	21	12	3	3	6	3
VIII.B	20	12	3	3	8	2
VIII.C	11	6	3			2
IX.A	22	14	5	2	6	1
IX.B	8	8			7	
IX.C	12	5	3			4
celkem:	185	118	23	16	55	28

PŠ

třída	počet žáků	prospělo	prospělo s vyzn.	neprospělo (do 29.2.08)	žáci s dostatečnou	nehodnoceno (Anglie)
S I	7	6				1
S II	6	6				
S III	5	5				
S IV	6	6				
celkem	24	23	0	0	0	1

Přehled o prospěchu a chování za 2. pololetí 2007/2008

a) přehled o prospěchu

1.stupeň

třída	počet žáků	prospělo	prospělo s vyzn.	neprospělo (do 19.6.08)	žáci s dostatečnou	nehodnoceno(Anglie)
I,A	21	10	3	5		3
I.B	23	13	5	1		4
I.C	22	13	4	2		3
I.D	12	10	1	1		
II.A	24	12	10			2
II.B	28	12	8	1		7
III.A	19	10	8			1
III.B	16	9	6			1
III.C	12	7	5			
IV.A	19	11	5			3
IV.B	19	12	5	1		1
IV.C	14	9	4			1
V.A	22	10		8		4
V.B	24	16	3	4		1
V.C	10	7	3			
př.tř. I						
př.tř.II						
celkem:	285	161	67	18	0	28

2.stupeň

třída	počet žáků	prospělo	prospělo s vyzn.	neprospělo (do 19.6.08)	žáci s dostatečnou	nehodnoceno (Anglie)
VI.A	18	13	1			4
VI.B	12	11				1
VI.C	10	7	2			1
VII.A	19	13	2	2		2
VII.B	19	14		3		2
VII.C	11	6	1			4
VIII.A	20	13	4	1		2
VIII.B	18	11	2	3		2
VIII.C	12	8	2			2
IX.A	22	14	6			2
IX.B	8	7		1		
IX.C	12	7	1			4
celkem:	181	124	21	10	0	26

PŠ

třída	počet žáků	prospělo	prospělo s vyzn.	neprospělo (do 19.6.08)	žáci s dostatečnou	nehodnoceno (Anglie)
S I	7	6				1
S II	6	6				
S III	6	6				
S IV	7	7				
celkem	26	25	0	0	0	1

XI. Řízení školy, kvalita personální práce, kvalita dalšího vzdělávání pedagogických pracovníků

Řízení školy:

- kvalita řízení
- dokumentace školy
- Koncepce školy
- Roční plán školy
- plánování řídicích činností
- efektivita organizace školy
- kontrolní systém
- systém vedení pedagogických pracovníků – Hodnocení pedagogických pracovníků (pravidla pro hodnocení)
- motivační pohovory se zaměstnanci
- pravidelné porady vedení školy, porady rozšířeného vedení školy, pracovní porady na jednotlivých zařízeních i schůzky metodických sdružení 1.stupně, předmětových komisí jednotlivých předmětů a sekcí jednotlivých úseků
- podpora kvality výuky – personální rozvoj (Plán personálního rozvoje zaměstnanců)
- podpora dalšího vzdělávání, doplňování a zvyšování kvalifikace, samostudia
- možnost zaměstnanců vyjádřit se k chodu a provozu školy
- podíl zaměstnanců na provozu a chodu školy
- zaměření vedení školy na udržení klidné a příjemné pracovní atmosféry, na stálé zlepšování vztahů na pracovišti, na uchování optimální podoby fyzického a duševního zdraví jednotlivých zaměstnanců
- evaluaci školy a hodnocení pracovního prostředí ze strany všech zaměstnanců školy
- na základě zjištění vedení školy zaměstnanec motivuje k utváření a budování vztahů mezi jednotlivými pracovníky i kolektivy a k vytváření

příznivých podmínek pro plnění náročných pracovních úkolů pedagogických i nepedagogických zaměstnanců.

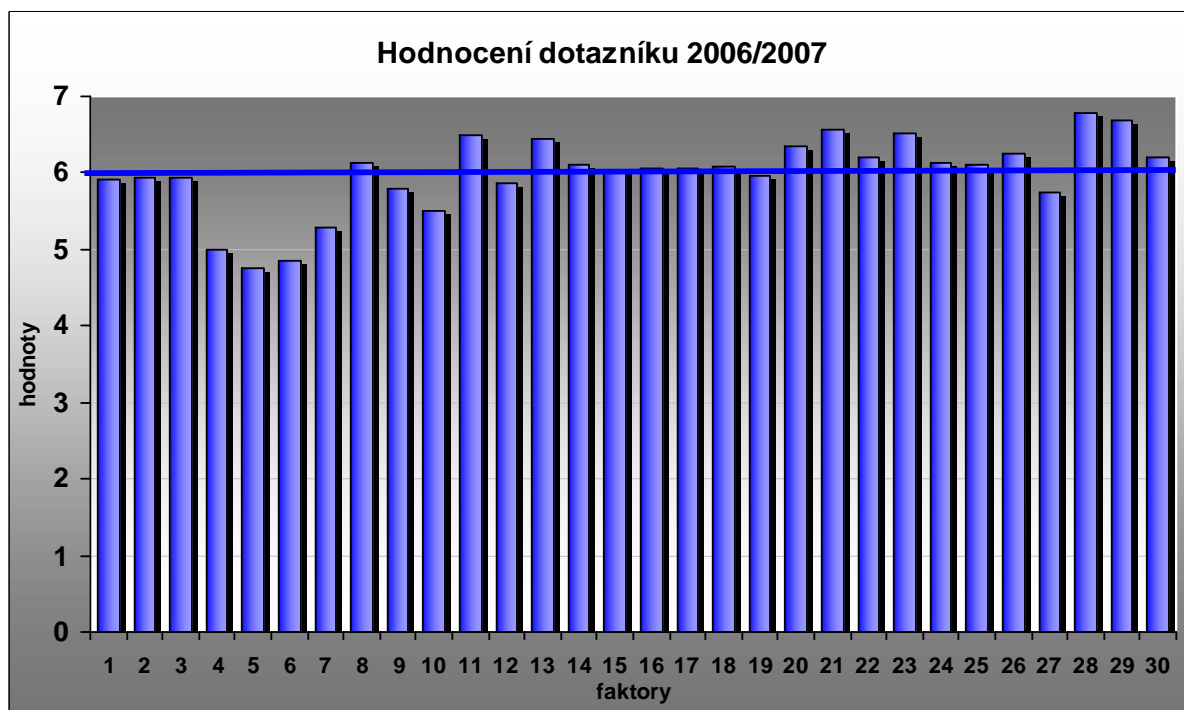
Výsledky výzkumu za rok 2006/07 a 2007/08 a jejich interpretace

Šetření č. 1

Během závěrečné pracovní porady školního roku 2006/07 byl zaměstnancům předložen dotazník „*Jak hodnotíte kvalitu výchovně-vzdělávací práce naší školy*“ (viz příloha č. 1), sloužící jako podklad pro evaluační zprávu. Verifikovaný dotazník je složen ze třiceti výroků, které měli pedagogové hodnotit pomocí sedmistupňové škály. Dotazníky byly anonymní, rozdáno jich bylo 50, vrátilo se jich 42, což činí návratnost 84%.

Na následujícím grafu č. 1 je znázorněno, jak pedagogové hodnotili jednotlivé faktory předloženého dotazníku a čarou vyznačen dosažený průměr hodnocení = 6bodů.

Graf č. 1



Na grafu je zřetelně poznat, které faktory dosáhly svým hodnocením průměru, které ho přesáhly a které byly hodnoceny velice nízko pod průměrem.

Nejnižšího hodnocení dosáhly tyto faktory:

Č. 5 – *Mám pocit, že žáci dobře chápou, co jim ukládám, aby udělali*

Č. 6 – *Mám pocit, že se žáci snaží porozumět tomu, co je chci naučit*

Č.4 – *Žáci jsou v mých hodinách plně zaujati tím, co děláme*

Č.7 – *Žáci stihnou udělat to, co požadují*

Č. 10 – *Žáci se mi svěřují se svými problémy a starostmi, sdělují mi své zážitky*

Č.9 – *Žáci mne poslouchají a respektují*

Pedagogové vytváří podmínky pro učební činnost dětí a jde většinou o činnost společnou, při které probíhají sociální interakce a komunikace, uplatňují se mechanismy napodobování a identifikace, dochází k uspokojování sociálních potřeb jedince. Podprůměrné hodnocení těchto faktorů jednoznačně ukazuje na snižující se úroveň postojů žáků k procesu učení a sebevzdělávání, jakožto prostředku pro další životní uplatnění.

Č. 27 – *Vzdělávací akce, na které mne vedení školy posílá jsou pro mne užitečné*

Podprůměrné hodnocení tohoto faktoru je podivné ve srovnáním s vysokým

hodnocením faktoru Č. 28 – *Vedení školy mi umožňuje, abych se zúčastňoval/a vzdělávacích akcí, které potřebuji. (?)*

Faktory hodnocené nad průměrem:

Č. 8 – *Sdělují žákům, podle jakých kritérií je hodnotím*

Č. 11 – *Cítím odpovědnost za to, co se žáci naučí.*

Č. 13 – *Vím, na co při výuce navazují, co se žáci učili dříve a co o tématu vědí*

Č. 20 – *Mám pocit, že moje práce je vedením školy spravedlivě oceňována*

Č. 21 – *Mám možnost vyjádřit se k problémům, které považují za klíčové*

Č. 22 – *Moje náměty a připomínky jsou vedením školy akceptovány*

Č. 23 – *Mám potřebné pravomoci k plnění úkolů, které dostávám.*

Č. 24 – *Porady jsou smysluplné a vedou ke konkrétním závěrům*

Č. 26 – *Ztotožňuji se s cíli, které vedení školy deklaruje*

Č.29 – Vedení školy mi umožňuje, abych vedl/a výuku způsobem, který považuji za správný

Č. 30 – Mám k dispozici prostory, pomůcky, materiál a učebnice, které pro vyučování potřebuji

Vysoké hodnocení těchto faktorů úhrnem ukazuje na dobrou práci managementu školy, týmovou práci pedagogů. Výborná vybavenost školy usnadňuje učitelům plánování podmínek pro učební činnosti.

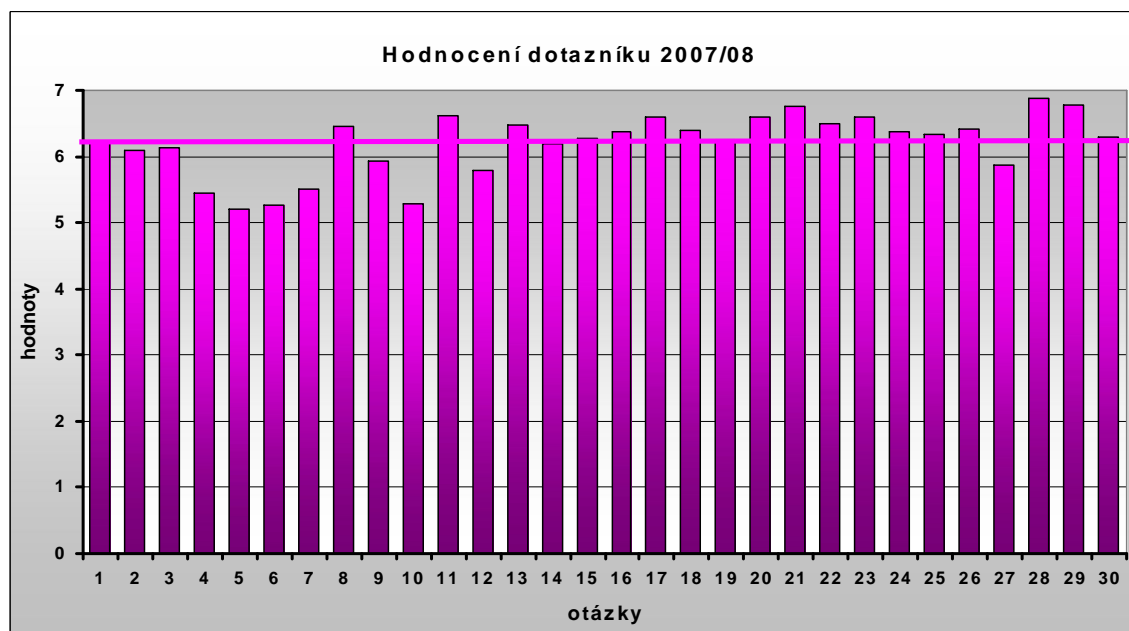
Z hodnocení dotazníku vyplývá, že učitelé jsou spokojeni s pracovními podmínkami a vztahy mezi vedením školy. Nicméně většina cítí, že motivace žáků k učení klesá a tudíž učitelé jakoby vynakládali stále více úsilí s nízkou návratností.

Šetření č.2

Během jarních prázdnin školního roku 2007/08 byl pedagogům záměrně předložen stejný dotazník, který tentokrát nebyl anonymní. Bylo jich rozdáno 41 a vrátilo se jich 40, což činí návratnost 97,56%.

Na grafu č. 2 je znázorněno hodnocení jednotlivých faktorů, jejichž průměr dosáhl výše hodnocení 6,199 bodu.

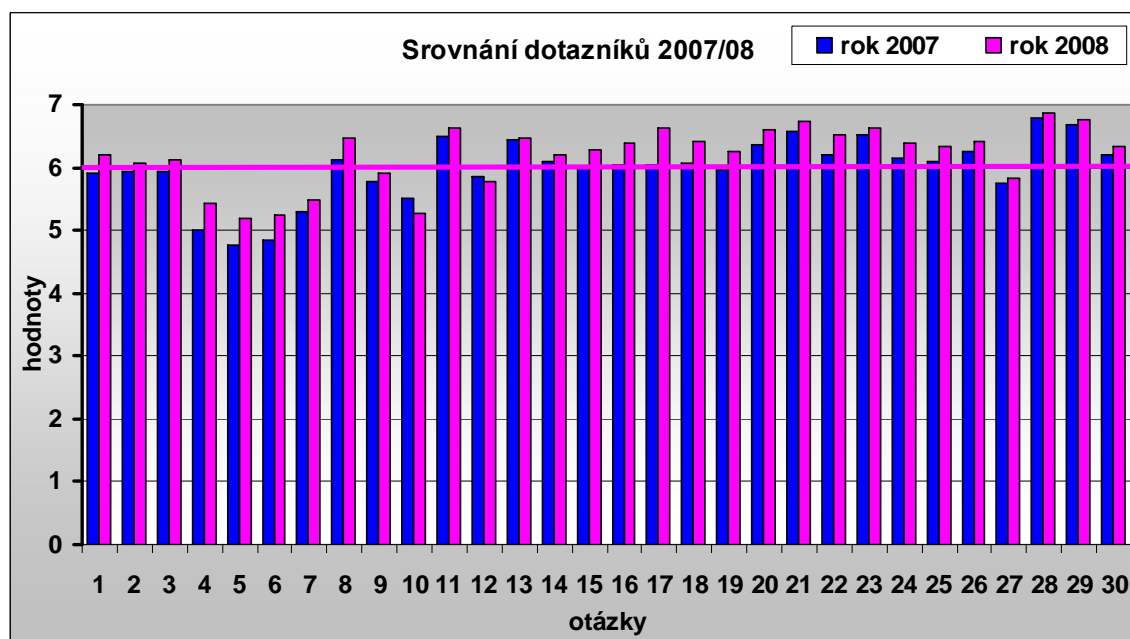
Graf č. 2



Jak je z grafického znázornění patrné i jak bylo výše uvedeno, průměrná výše hodnocení byla vyšší oproti loňskému roku a o 0,199 bodu, tedy 6,199 bodu. Na druhé straně, se některá negativní hodnocení propadla více.

Pro přehlednost toho, že pedagogové hodnotili dotazník téměř shodně po oba školní roky, je uvedeno srovnání obou šetření v jednom grafu č. 3.

Graf č.3



Podprůměrné hodnocení se ještě snížilo u těchto faktorů:

Č. 5 – *Mám pocit, že žáci dobře chápou, co jim ukládám, aby udělali*

Č. 6 - *Mám pocit, že se žáci snaží porozumět tomu, co je chci naučit*

Č.4 – *Žáci jsou v mých hodinách plně zaujati tím, co děláme*

Č.7 – *Žáci stihnou udělat to, co požadují*

Č. 10 – *Žáci se mi svěřují se svými problémy a starostmi, sdělují mi své zážitky*

Č.9 – *Žáci mne poslouchají a respektují,*

ke kterým přibyl faktor č. 12 *Vím, co se žáci učí v jiných předmětech.* Nízké hodnocení faktoru nabízí otázku, zda učitelé ztrácejí přehled, protože mezi sebou nekomunikují nebo žáci nevyužívají vědomosti z jiných předmětů?

Nižším hodnocení této skupiny faktorů dávají opětovně pedagogové najevo, že přestože plánují a organizují učební činnosti, výsledný efekt není takový, jaký si kladou. Jak motivovat k učení žáky ze sídliště, jichž

je většina ze sociálně slabého prostředí a v jejichž žebříčku hodnot (potažmo rodičů) není vzdělání na jednom z nejvyšších míst?

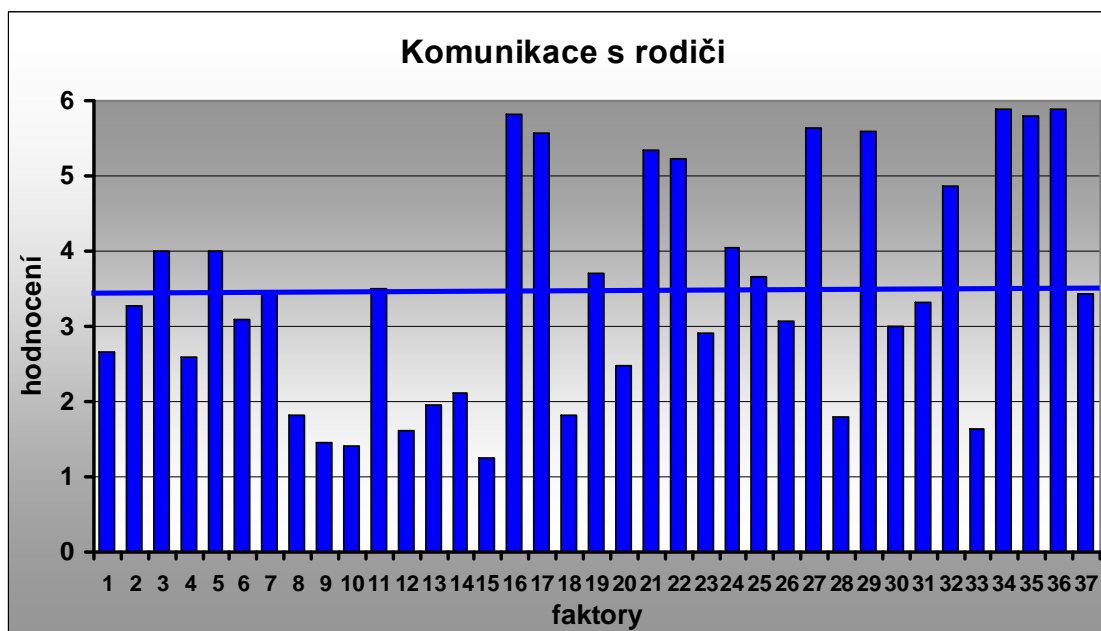
Z grafického vyobrazení je jasně patrné, že spokojenost učitelů s pracovními podmínkami, s vedením a řízením školy, s možnostmi vlastního rozvoje, s cíli školy a s vlastním ohodnocením narostla.

Šetření č. 3

V rámci výzkumu, byl pedagogům přidán verifikovaný dotazník, který byl zaměřen na zjištění úrovně komunikace školy s rodiči a slouží jako další podklad ke zpracování Vlastního hodnocení školy (viz. příloha č. 2). Tento dotazník se dělí na 7 okruhů, s různým počtem faktorů. Každý z pedagogů tak měl vyznačit skutečnost číselnou škálou v rozmezí od 1 (ojedinělá situace) do 6 (častá situace), u 2 faktorů pak písmennou škálou od A do E.

Na grafu č. 4 je znázorněno, jakým způsobem pedagogové dotazník hodnotili k průměru, který dosáhl 3,48 bodu.

Graf č.4



Jak bylo výše uvedeno, dotazník se skládal ze sedmi okruhů:

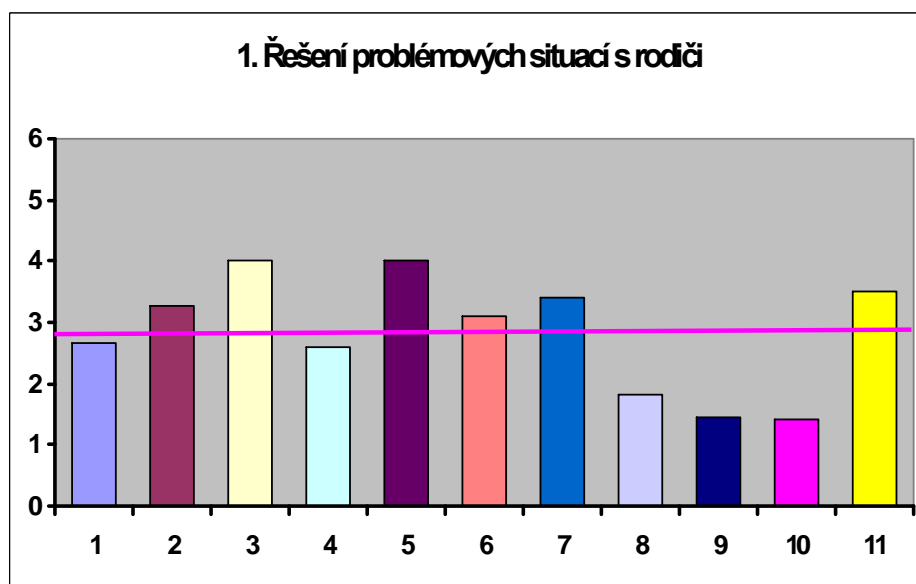
Okruh č.1

Řešení problémových situací s rodiči za účasti ředitele školy

V okruhu č. 1 bylo hodnoceno 11 faktorů a oproti celkovému průměru dosáhlo průměrné hodnocení pouze na 2,87 bodu (viz znázornění grafu č.5).

1. Špatný prospěch žáka
- 2. Opakující se kázeňské přestupky**
- 3. Vandalismus**
4. Šikana
- 5. Užívání návykových látek (tabák, alkohol, drogy)**
- 6. Absence, záškoláctví**
- 7. Hrubé, vulgární vyjadřování žáka**
8. Stížnost rodičů na pedagoga v oblasti výchovně vzdělávací činnosti
9. Stížnost žáka na pedagoga
10. Rodiče vyžadují řešení problému, který se stal mimo školu
11. Nevím, zda tyto situace ředitel řeší

Graf č.5



Z hodnocení pedagogů prvního okruhu vyplynulo, že většinou se snaží problémové situace řešit učitelé sami. Pokud jde o opakované hrubé přestupky jako vandalismus, užívání návykových látek a hrubé a vulgární chování žáků,

zasahuje většinou ředitelka na podnět učitele nebo z vlastního rozhodnutí, jak vyplývá z hodnocení okruhu č.2.

Okruh č. 2

Podnět k vyvolání pohovoru s rodiči

12. Stížnost rodičů

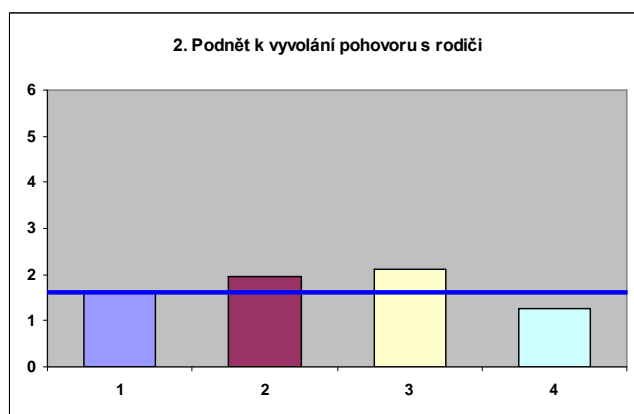
13. Vaše žádost o účast ředitele na jednání

14. Rozhodnutí ředitele

15. Žádost žáka

Dle hodnocení je patrné, že nejvíce podnětů k pohovorům s rodiči dávají samotní pedagogové nebo dle situace reaguje rozhodnutím ředitelka.

Graf č.6



Na grafu je patrné velmi nízké hodnocení faktorů, týkající se podnětů k vyvolání jednání rodičů s ředitelem. Nízké hodnocení je dáno hlavně tím, že většina pedagogů tyto faktory vůbec nehodnotila nebo takovou situaci neřešila.

Okruh č. 3

Posouzení přípravy ředitele na jednání

16. Podklady pro jednání konzultuje s dalšími účastněnými (učitel, výchovný poradce.)

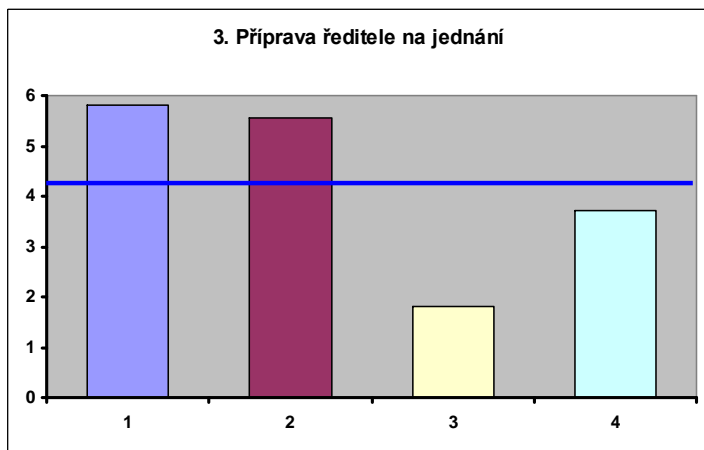
17. Promýšlí obsah sdělení, kladení otázek

18. Dává přednost improvizaci

19. Přípravu jednání máte na starost vy nebo jiný pedagog

Na následujícím grafu je znázorněno hodnocení faktorů, při kterém měli učitelé odhadnout přípravu na jednání.

Graf č. 7



Z hodnocení okruhu na grafu č. 3 vychází, že paní ředitelka svá plánovaná jednání konzultuje a promýšlí. Pouze při jednáních vyžadujících okamžité řešení zasahuje bez přípravy.

Okruh č. 4

Kdo nejčastěji zahajuje jednání na dohodnuté schůzce

20. A ředitel
B jiný pracovník z vedení
C Pedagog
D Rodič
E Není stanoveno žádné pravidlo, záleží na situaci

Z hodnocení tohoto faktoru vyplývá, že 16 x respondenti označili možnost A, tedy nejčastěji zahajuje plánované jednání ředitelka. Ve dvou případech byla označena možnost B, 8 x pak možnosti C a E, což veskrze pravdivě odpovídá zavedené praxi.

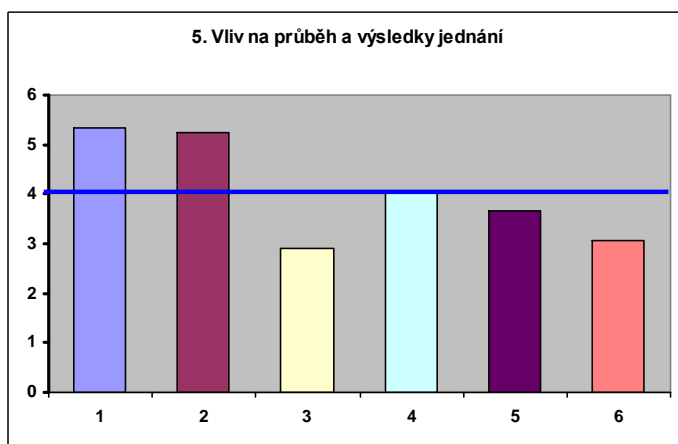
Okruh č. 5

Co podle vás průběh a výsledek jednání ovlivňuje

21. Sociální původ rodiny

22. Úroveň vzdělání rodiny
23. Věk rodičů
24. Osobní postoj ke škole, jejím cílům
25. Kulturní a jazykové bariéry
26. Informace, které rodiče získají z medií

Graf č. 8



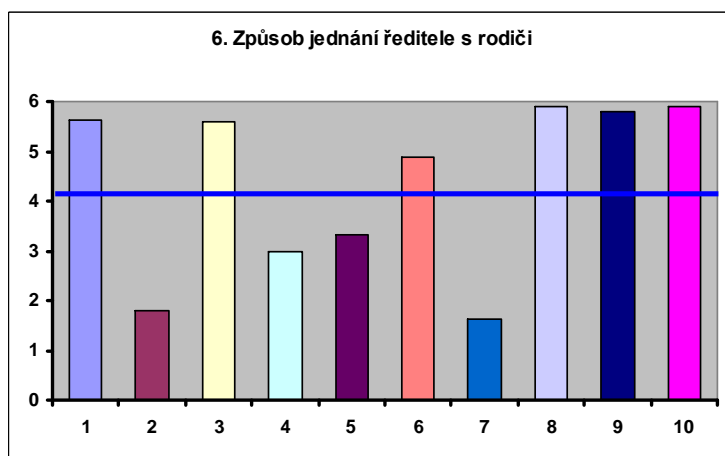
Z grafu č. 8 je patrné vysoké průměrné hodnocení těchto faktorů (4,04 bodu). Respondenti dali jasně najevo, že průběh a výsledek jednání s rodiči ovlivňuje sociální původ rodiny, dosažená úroveň vzdělání, osobní postoj ke škole, jejím cílům a kulturní a jazykové bariéry.

Okruh č. 6

Jakým způsobem ředitel s rodiči jedná

27. Naslouchá, nechá je vymluvit
28. Skáče do řeči
29. Ptá se, klade otázky
30. Projevuje soucit
31. Při vyhroceném konfliktu jednání odloží na pozdější dobu
- 32. Kritizuje akci žáka, nikoli rodiče**
33. Jednání je formální, ředitel se pouze účastní, do jednání nezasahuje
- 34. Vysvětlí, proč je nutné problém řešit**
- 35. Dohodne se na nápravě**
- 36. Účast ředitele je pro jednání přínosem**

Graf č 9



V tomto okruhu posoudili pedagogové jednání ředitele s rodiči jako velmi přínosné. Dokáže naslouchat, klást otázky vedoucí k osvětlení postoje rodičů a zároveň vysvětlit nutnost řešení problému a jakým způsobem ho řešit.

Okruh č. 7

Celkové zhodnocení komunikace s rodiči

37. A – Nedostatečná, založená na nedorozumění, špatná informovanost
B – Je podprůměrná, hledají se příležitosti pro zlepšení
C – Je dostatečná, vyskytují se příležitosti pro zlepšení, informace pro rodiče se doplňují, rozšiřují
D – Dobrá informovanost, komunikace bezproblémová
E – Velmi dobrá, škola věnuje velkou pozornost komunikaci s rodiči

V posledním okruhu většina učitelů (15) vyjádřila, že komunikace ve škole je dostatečná, ale vyskytují se příležitosti pro zlepšení. Dalších 9 respondentů se ve svém hodnocení přiklonilo k možnosti E. Dalších 5 učitelů vidí komunikaci s rodiči jako podprůměrnou, zřejmě v důsledku toho, co vyplynulo z hodnocení faktorů dříve - rodiče se školou málo komunikují nebo vůbec, někdy až ve vyhrocených případech.

Celkové hodnocení dotazníku ukazuje na to, že komunikace při jednáních s rodiči je ze strany školy otevřená a vstřícná k řešení všech problémů. Postupy, které vedení při jednáních používá jsou pro pedagogy funkční a efektivní.

Obecným zhodnocením šetření, která proběhla během školních roků 2006/07 a 2007/08 lze dospět k závěru, že kvalitní výchovná a vzdělávací práce je důležitým a prvotním prvkem práce pedagogů a má stoupající tendenci.

Bohužel výstupy jsou ovlivňovány dalšími faktory, jako je přístup žáků a jejich rodičů k učení a vzdělávání vůbec, neboť vzdělání stále není pro většinu obyvatel sídliště prioritou. Většina pedagogů cítí, že motivace žáků k učení klesá a tudíž učitelé jakoby vynakládali stále více úsilí s nízkou návratností. Přestože učitelé plánují a organizují učební činnosti, výsledný efekt není takový, jaký si kladou.

Dále z výsledků šetření vyplynulo, že v průběhu sledovaných let spokojenost učitelů s pracovními podmínkami, s vedením a řízením školy, s možnostmi vlastního rozvoje, s cíli školy a s vlastním ohodnocením narostla.

Z vyhodnocení dotazníku o komunikaci s rodiči vyplynulo, že se škola na jednání s rodiči žáků zaměřuje a že jednání s rodiči jsou ze strany školy otevřená a vstřícná, přesto se spolupráce rodičů se školou omezuje ve většině případů na řešení domnělých problémů a nespokojenost z jejich strany.

Kvalita personální práce:

Řídící pracovníci (ředitelka školy a statutární zástupkyně ředitelky) splňují předpoklad pro výkon funkce dle § 5 odst.2 zákona o pedagogických pracovnících získaným vysokoškolským vzděláním v akreditovaném studijním programu školského managementu, usilují o neustálý odborný a profesní růst svůj i svých podřízených, snaží se poradit, ale i zaštitit učitele vůči negativním vnějším jevům.

Pedagogický sbor ne zcela splňuje podmínky stanovené zákonem č. 563/2004 Sb., o pedagogických pracovnících. Odborná kvalifikace činí 47 %. Pedagogický sbor školy tvoří 53 pedagogických pracovníků, z toho jsou 1 školní psycholog, 4 vychovatelky školní družiny a školního klubu, 4 asistentky pedagoga. Výuku zajišťuje 44 vyučujících, z toho na základní škole 28 a z toho 15 s odbornou kvalifikací a ve třídách pro žáky s mentálním postižením 16, z toho 6 s odbornou kvalifikací.

2 výchovné poradkyně pro základní školu a pro žáky s mentálním postižením (bez odpovídající kvalifikace, 1 z nich zahájí studium výchovného poradenství od příštího školního roku) zajišťují řešení problematiky výchovného poradenství a spolupráci se školním psychologem.

Pedagogičtí pracovníci disponují potřebnými profesními dovednostmi: komunikativní ve směru k žákům, jejich rodičům, ostatním pedagogům a odborníkům zajišťujícím pro školu speciální služby, schopní diagnostikovat žáky a motivovat je k další činnosti, udržet neformální kázeň, průběžně se vzdělávat, hodnotit a modifikovat svou činnost.

Pedagogický sbor je schopen týmové práce, vzájemně vstřícné komunikace a spolupráce.

Nabídka odborné pomoci žákům a jejich rodičům: psycholog, speciální pedagog, asistent pedagoga

Kvalita dalšího vzdělávání pedagogických pracovníků:

Dle Zákona č.563/2004 Sb. o pedagogických pracovnících a o změně některých zákonů, § 24, mají pedagogičtí pracovníci po dobu výkonu své pedagogické činnosti povinnost dalšího vzdělávání, kterým si obnovují, upevňují a doplňují kvalifikaci.

K dalšímu vzdělávání uvedenému v odstavci 4 písm. b) pedagogickým pracovníkům přísluší volno v rozsahu 12 pracovních dnů ve školním roce, případně jedna dvanáctina volna podle věty první.

Ředitelka školy určuje čerpání volna pro samostudium ve školním roce následujícím způsobem - v době vedlejších prázdnin, kdy tomu nebrání vážné provozní důvody (podzimní prázdniny, zimní prázdniny, jarní prázdniny, velikonoční prázdniny).

Plán personálního rozvoje pedagogických pracovníků školy

Dlouhodobé cíle školy v oblasti rozvoje pedagogických pracovníků

- Odborná kvalifikace pedagogických pracovníků – vysokoškolské vzdělání vyplývající ze Zákona o pedagogických pracovnících

- Kvalifikace výchovného poradce – absolvování kvalifikačního studia výchovného poradenství
- Vzdělávání vedoucích pracovníků školy zejména v oblasti školského managementu
- Vzdělávání v ostatních oblastech DVPP vedoucí k prohloubení odbornosti učitelů ve specializaci, kterou vyučují
- Vzdělávání pedagogických pracovníků v oblasti cizích jazyků a informační gramotnosti

Cíle školy v oblasti rozvoje pedagogických pracovníků

- Poskytování pracovních úlev studujícím při zaměstnání, při získávání nebo zvyšování odborné kvalifikace pedagogických pracovníků na základě dohody s ředitelkou školy
- Zahájení vysokoškolského studia u dalších pedagogických pracovníků bez potřebné odborné kvalifikace

Vzdělávací programy a akce v rámci DVPP volí pedagogičtí pracovníci po dohodě s vedením školy z nabídky akcí, které mají platnou akreditaci a získaly osvědčení na základě doporučení Akreditační komise pro DVPP:

- Seznam programů a vzdělávacích akcí Pedagogického centra Ústí nad Labem – pobočka Most „KONTAKT“ pro jednotlivé kalendářní měsíce
- Programová nabídka vzdělávacích akcí Pedagogického centra Ústí nad Labem na kalendářní rok.

Účast pedagogů v dalším vzdělávání:

Školní rok 2006/2007

MŠ:	účast PP v jednodenních akcích:	15
	účast PP ve vícedenních akcích:	4
	počet PP, kteří se nezúčastnili žádné akce:	4
Škola:	účast PP v jednodenních akcích:	39
	účast PP ve vícedenních akcích:	32
	počet PP, kteří se nezúčastnili žádné akce:	4

Školní rok 2007/2008

MŠ:	účast PP v jednodenních akcích:	11
	účast PP ve vícedenních akcích:	0
	počet PP, kteří se nezúčastnili žádné akce:	8
Škola:	účast PP v jednodenních akcích:	34
	účast PP ve vícedenních akcích:	7
	počet PP, kteří se nezúčastnili žádné akce:	28

V tomto školním roce došlo k poklesu účasti pedagogů na dalším vzdělávání. Důvodem bylo časté rušení vybraných vzdělávacích akcí ze strany pořadatelů a snížení finančních prostředků na ostatní přímé neinvestiční výdaje.

XII. Úroveň výsledků práce školy, zejména vzhledem k podmínkám vzdělávání a ekonomickým zdrojům

- zlepšování kvality výsledků vzdělávání
- Výroční zprávy
- prezentace školy na veřejnosti – akce školy, vystoupení, přehlídky, výstavy
- Prezentace aktivit žáků školy k 25. výročí otevření školy
- komunikace s tiskem
- spolupráce s partnery

Úspěchy žáků, účast a umístění v soutěžích:

Individuální péče pedagogů o žáky se projevuje četností zapojení a úspěchy žáků v soutěžích, olympiádách a přehlídkách v oblasti vzdělávání i zájmových činností

Školní rok 2006/2007

Mezinárodní soutěže

FESTA CHORALIS – 3. místo

Celostátní soutěže

Výtvarná soutěž BOZP Na start ! – 13. místo

Výtvarná soutěž Hello Simpsonovi – účast

Oblastní a okresní soutěže

Závod pořádku a bezpečí – 5. místo

Mc.Donald's Cup - 3. místo ve skupině

Břachův memoriál – účast

Volejbalová liga – 3. místo

Odbíjená starších zákyň – 2. místo

Přehazovaná starších zákyň – 2. místo

Přehazovaná dívky 6. – 7. třídy – 9. místo

Atletický čtyřboj – 2. místo

Vybíjená – 2. místo

Turnaj ve vybíjené – 2. místo

Vybíjená 4.třídy – 2. místo

Vybíjená 5.třídy – 2. místo

Malá kopaná – 7. místo

Stolní hokej – šprtec místní kolo – 3. místo

- 4. místo

postup obou družstev do oblastního kola

Stolní hokej – šprtec oblastní kolo – 7. místo

Plavecká štafeta škol : 1. stupeň - 8. místo

2. stupeň - 9. místo

Coca cola pohár – účast

Florbal mladší žáci – 3. místo

Stolní tenis – 7. místo

Stolní tenis dívky 8.-9.tř. – okresní kolo – 6. místo

Stolní tenis chlapci 8.-9.tř. – okresní kolo – 5. místo

Šplhoun – 2. místo

Přespolní běh – 14. místo

Nohejbal starší žáci – 5. místo

Sálová kopaná – 3. místo

Halový závod o nejrychlejší holku – 3. místo

4. místo

Halový závod o nejrychlejšího kluka – 8. místo

Matematický klokan – účast většiny tříd školy

Pythagoriáda - účast tříd 2. stupně

Dopravní soutěž – 14. místo

Olympiáda v zeměpisu 7. třídy – 11. místo

Olympiáda v zeměpisu 8.- 9.třídy – 12. místo

Nesoutěžní přehlídka dramatické tvořivosti – DIVADÝLKO 2007

Výtvarná soutěž mateřských škol – vyznamenání, diplom

Výtvarná soutěž pro 1.stupeň – Českosaské Švýcarsko

Soutěž Městské knihovny Litvínov „Oslavte s námi 100 let knihovny“

2. stupeň – vyhodnocení mezi nejlepšími

Výtvarná soutěž Pomozte dětem – účast

Vlaštovkiáda - účast

Korespondenční dějepisná soutěž – účast

Školní soutěže

Netradiční olympiáda

Zeměpisná olympiáda

Zdravotnická olympiáda

Turnaj ve stolním tenisu

Talent školy – stolní tenis

Čtenářská soutěž

1. stupeň - Zpívánky

2. stupeň – „Přijímačky nanečisto“

Výjezdy za kulturou

- 1. a 2. třídy – DVD Litvínov (Mrazík)
- 1. stupeň – vystoupení kouzelníka
- 1. a 2. třídy – výchovný koncert v ZUŠ Litvínov
- 4. – 5. třídy – hudební pohádka O rytíři Jindřichu
- 7. ročník – Městské divadlo Most - Lucerna

Besedy, výukové pořady, komunikace s tiskem

Projektový den „Hudba a my“

- 2. třídy – výukový program „Odpady“
- 2. třídy – Boj proti kouření – program PEER aktivistů
- Ptáci, dravci – Den životního prostředí
- CEV VIANA :3. – 5. třídy – výukový program České Středohoří
 - 3. třídy – výukový program Půda
 - 3. – 5. třídy – výukový program Voda

Rock ve světě

Český rock

Exkurze, výlety

- 3. třídy – Hněvín, Most
- 4. – 5. třídy Planetárium Most
- 3. třídy – Krušnohorský lesopark Chomutov
- 8. – 9. třídy – památník Terezín
- 8. ročník – Děkanský kostel Most

Spolupráce s rodiči a zviditelnění školy

Den matek v Lomu – společné vystoupení mateřských škol s žáky 1. a 2. stupně ZŠ

Kurzy DVPP pro vyučující škol Litvínovska (3 běhy kurzů) „Prezentace, interaktivní tabule“

Spolupráce s ostatními městy

Štědrovečerní koncert v kostele v Lomu

Lomská písnička – festival dětských sborů
Finanční podpora od měst Litvínova a Lomu

Zviditelnění školy pěveckým sborem

FN Královské Vinohrady Praha – vánoční koncert pro pacienty
Citadela Litvínov – vánoční koncert
Litvínov – vánoční koncert v kostele Sv. Michaela v Litvínově
Meziboří Domov důchodců – vánoční koncert
Dubí Domov důchodců – koncert pro seniory
Lom Dům kultury – koncert pro seniory

Školní rok 2007/2008

Oblastní a okresní soutěže

Nohejbal (starší žáci) - 2. místo
Vybjíjená (dívky) - 2. místo
Sálová kopaná - 3. místo
Mc.Donald's Cup - 3. místo
Závod pořádku a bezpečí - 3. místo
Dopravní soutěž - 3. místo
Šplhoun - 3. místo
Halová olympiáda škol - 5. místo
Basketbal - 5. místo
Florbal -7. místo
Plavecká štafeta škol : 1. stupeň - 6. místo
2. stupeň - 7. místo
Volejbalová liga - 7. místo
Břachův memoriál - účast
Soutěž Městské knihovny Litvínov „Kniha mýma očima“
1. stupeň - 1. místo
2. stupeň - 1. místo
Výtvarná soutěž Zooparku Chomutov „Žáby bijí na poplach“ – 1. místo

Zeměpisná olympiáda - 9. místo

Matematický klokan – účast většiny tříd školy

Pythagoriáda - účast tříd 2. stupně

Nesoutěžní přehlídka dramatické tvořivosti – DIVADÝLKO 2008

Školní soutěže

Soutěž ve stolním tenisu

Přehazovaná

Dějepisná olympiáda

Olympiáda z Českého jazyka

Zdravotnická olympiáda

Soutěž žákovské knihovny

Recitační soutěž

Zpívánky

Vánoční malování

Můj strom – výtvarná soutěž

Moje strašidlo – výtvarná soutěž

Akce k 25. výročí školy

Recitační soutěž

Soutěž žákovské knihovny

Recitační soutěž 1. stupně

Zpívánky (nesoutěžní přehlídka)

Janovský slavík

Škola očima dětí – výtvarná soutěž

Výjezdy za kulturou

1. ročníky – DVD Litvínov (Dlouhý, Široký a Bystrozraký)

2. a 3. ročníky - DVD Litvínov (Labutí princezna, Princ Bajaja)

6. a 7. ročníky – divadlo v Mostě (Lucerna, Ondina), Divadlo rozmanitostí Most (Aladinova kouzelná lampa), DVD Litvínov (Kráska a netvor)

8., 9. ročníky – divadlo v Mostě (Zkrocení zlé ženy), DVD Litvínov – Romeo a Julie

Besedy, výukové pořady, komunikace s tiskem

Cev Viana při Schole Humanitas – pro 1. stupeň – Podzimní les, Stateček, Zimníček, Koloběh vody

Dopis panu prezidentovi – časopis Homér – dětské příspěvky byly otištěny – 3. ročníky

Beseda s redaktorkou časopisu Homér, paní Šoltysovou k Měsíci knihy – 3.B

Sex, vztahy, AIDS – 8. a 9. ročník – Citadela Litvínov

Beatbox – přednáška s živými hudebními ukázkami a zapojením žáků s vlastní interpretací

Exkurze, výlety

Technické muzeum v Kopistech – 6. a 9. ročník

Hipodrom v Mostě – 6. ročníky

Děkanský kostel v Mostě – 9. ročníky

Planetárium Most – 9. ročníky

Hrad Hněvín Most – 8. a 9. ročníky

ZOO Ústí nad Labem – 2., 3. a 8. ročník

Zámek Jezeří – 2. ročníky

Lesopark Chomutov – 1., 4. a 5. ročníky

Město Osek – 5. ročník

Spolupráce s rodiči a zviditelnění školy

Den matek v Lomu – společné vystoupení mateřských škol s žáky 1. a 2. stupně ZŠ

Spolupráce s ostatními městy

Spolupráce s městem Lomem – Vánoční posezení 2007

Štědrovečerní koncert v kostele v Lomu

Finanční podpora od měst Litvínova a Lomu

Zviditelnění školy pěveckým sborem

Praha - FN Motol – děkovný dopis ředitelce školy

Teplice – široká veřejnost – nákupní centrum Olympia

Litvínov – předskokani koncertů Davida Syma a Gabriely Demeterové, koncert v kostele Sv. Michaela v Litvínově

Mezinárodní publikum – 7. konvent Kiwanis Clubu

Vzhledem k podmínkám vzdělávání a k prostředí, ve kterém se škola nachází a k ekonomickým zdrojům, je úroveň výsledků práce školy ve školních letech 2006/2007 a 2007/2008 více než dobrá.

Díky získání mimorozpočtových finančních prostředků z mnoha úspěšných projektů mohla škola realizovat nadstandardní aktivity a prezentovat se tak úspěšně na veřejnosti.

V dalších letech se chce škola zaměřit především na zlepšení spolupráce rodina a škola a pokračovat v nastavených trendech.